

Тема урока « Шахматная фигура слон»

Конспект занятия

Цель занятия:

Познакомить детей с новой фигурой- слоном, объяснить как он ходит и как бьет.

Внести такие понятия, как « белопольный слон», «чернопольный слон». Закрепить полученные знания с помощью дидактических игр.

Научить детей ориентироваться на шахматной доске, изучить и записать ходы слона.

Задачи:

Личностные:	Прививать интерес и любовь к шахматной игре. Развивать логическое мышление, внимание, память и речь.
Познавательные:	Актуализировать и расширить знания учащихся о шахматной фигуре «Слон», повторить об изученных фигурах.
Регулятивные:	Учить ставить цели, находить пути их достижения, делать выводы.
Коммуникативные:	Учить культурному общению, приемам сотрудничества в различных видах деятельности.

Оборудование:

Проекционная система (проектор, экран), компьютер, электронная презентация урока.

Литература:

1. Книга «Шахматный учебник», авторы: Костров Всеволод и Давлетов Джалиль, Москва, 2012

Ход урока.

Этап урока	Содержание урока
1.Мотивация к учебной деятельности	1.Организационный момент Долгожданный дан звонок, Шахматный нас ждет урок Так что время не теряем, И работать начинаем.
2. Повторение.	- Представьте себе шахматный город. Улицами будут вертикали, а домами — горизонтали. А жителей города узнаете, если отгадаете

	<p>загадку.</p> <p>Не люди, не звери.</p> <p>Не часы, а ходят.</p> <p>- Шахматные фигуры .</p> <p>- Поселим в городе разные фигуры. Каждая клеточка- площадь, где стоит дом. Назовем, где живет каждая фигура.</p> <p>1.Игра « Волшебный мешочек».</p> <p>Ход игры: Положить в небольшой мешочек шахматные фигуры. Завязать ребенку глаза и попросить его вытащить из мешочка одну фигуру на ощупь. Ребенок должен угадать, какую фигуру он вытащил из мешочка..</p> <p>2. Игра « Кто самый внимательный». Найдите ошибки.</p> <p style="text-align: center;">Король-К</p> <p style="text-align: center;">Конь – Кр.</p> <p style="text-align: center;">Ферзь- Ф</p> <p style="text-align: center;">Ладья - С</p> <p style="text-align: center;">Слон- Л</p> <p style="text-align: center;">Пешка - П</p> <p>- Король на письме обозначается Кр, конь - К, ладья-Л, слон - С.</p> <p>Вывод: Молодцы !</p>
<p>2. Погружение в тему урока.</p> <p>Выяснение целей, ожиданий.</p>	<p>1- Какая фигура спряталась в слове «ЗАСЛОНКА».</p> <p>- Слон.</p> <p>-Правильно, это фигура слон.</p> <p>2.Актуализация знаний.</p> <p>- Вспомните, как выглядит слон? Чем он отличается от всех животных?</p> <p>- Слон отличается от всех животных хоботом.</p> <p>- Почему у шахматного слона нет хобота?</p> <p>-Хобот отвалился, так как слон часто падал на пол. Но хобот приделывать не стали, и шахматной фигурой-слоном- сделали человечка, который управлял этим животным..</p> <p>-Кстати, сейчас шахматная фигура слон осталась лишь в России и на</p>

родине в Индии.

3.Формулирование темы урока .

- Так чему мы будем сегодня учиться на занятии «Шахматной школы»?
- Сегодня мы познакомимся с передвижениями новой фигуры- Слона.

3.Изучение нового материала.

1.- Кто знает, как передвигается слон? Это узнаете, если из карточек соберёте название шахматной дорожки.

тик не аль наль пре
ак аго ри зон ди

-Это диагональ.

- Какие бывают диагонали по цвету и по длине?

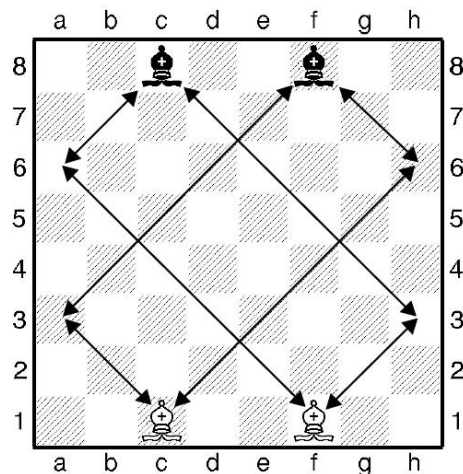
- Шахматные диагонали бывают белые и черные. Диагонали разные по длине. Бывают совсем маленькие и большие. Большие: a1- h8 и h1- a 8 и совсем маленькие, b1-a2 и g1-h2

- Слон двигается наискосок по диагонали на столько клеток на сколько захочет. Бьет слон так же, как и ходит, - по диагонали. Поставьте слонов на шахматную доску. Есть слоны, которые ходят по белым клеткам и по чёрным клеткам. Тех слонов, которые ходят по белым полям называют белопольными, а которые передвигаются по чёрным – чернопольными. (Приложение 1)

На диаграмме показаны все возможные передвижения слонов. Слон с поля e1 может пойти на a3 и на h6. Слон с поля f1 может пойти на a6 и на h3.

- Назовите ходы черных слонов.

- Слон поля c8 пошел на h3. Слон с поля f8 пошел на a3

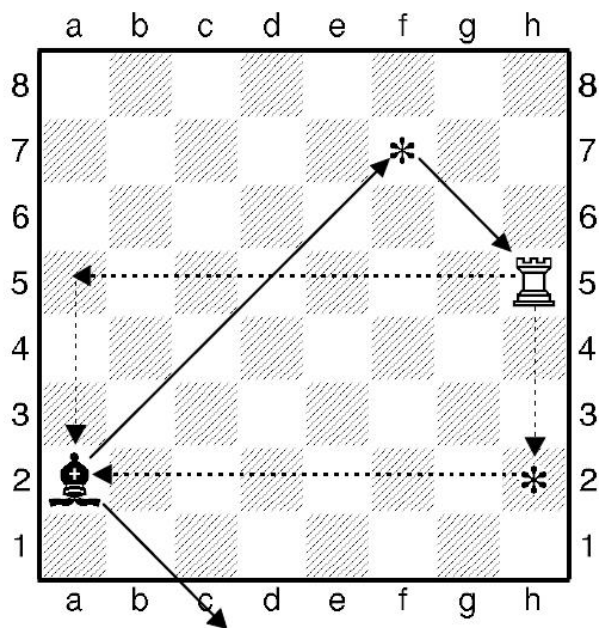


4.Физминутка.

Поработали, ребятки!
А теперь- все на зарядку!
Влево, вправо повернитесь
Наклонитесь, поднимитесь,
Руки вверх, руки вбок,
И на месте прыг да скок!
А теперь бежим вприпрыжку,
Молодцы вы, ребяташки!
Замеяем, дети шаг
И на месте стой! Вот так
А теперь мы сядем дружно,
Нам еще работать нужно!

5.Практическая работа. Решение задач.

- Слон, как и ладья ходит по прямым линиям. Но в чем же различие?
- Ладья ходит по вертикали и горизонтали. А слон до диагонали.
-Но слон, также как и ладья, считается линейной фигурой.
1.На доске черный слон и белая ладья. Вспомните, как ходит ладья.. За сколько ходов ладья может съесть слона?



1Лh5-h2

2 Л h2 : С a2

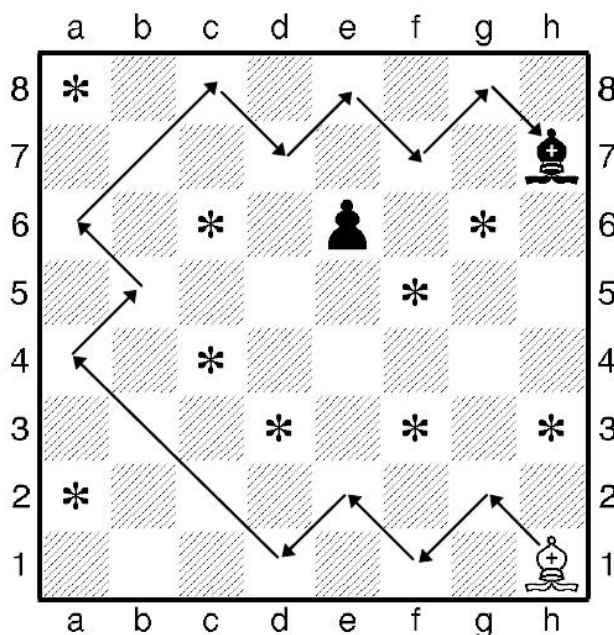
Такое же задание выполним и слоном. Самостоятельна работа.

За сколько ходов слон съест ладью?.

1.С a2- f7

.2 С a7: Л h5

2.



Белый шахматный слон решил отправиться в гости к чёрному. Поставьте на доске одного слона на **h1** и другого слона на поле **h7**. Между фигурами возведём препятствия в виде чёрных пешек, которые нельзя есть. Давай прогуляемся неуклюжим слоном по интересному Лабиринту.

Путь всего один! Путешествие слона по узкой тропинке надо записать.
Ch1 – g2 – f1 – e2 – d1 – a4 – b5 – a6 – c8 – d7 – e8 – f7 – g8 : h7

6. Рефлексия

Выберите и продолжите любое предложение.

- На сегодняшнем уроке я узнал...
- На этом уроке я похвалил бы себя за...
- После уроков мне захотелось...
- Сегодня я сумел...