

**МИНИСТЕРСТВО ОБЩЕГО И ПРОФЕССИОНАЛЬНОГО ОБРАЗОВАНИЯ
РОСТОВСКОЙ ОБЛАСТИ**

**ГОСУДАРСТВЕННОЕ БЮДЖЕТНОЕ УЧРЕЖДЕНИЕ
ДОПОЛНИТЕЛЬНОГО ПРОФЕССИОНАЛЬНОГО ОБРАЗОВАНИЯ
РОСТОВСКОЙ ОБЛАСТИ «РОСТОВСКИЙ ИНСТИТУТ
ПОВЫШЕНИЯ КВАЛИФИКАЦИИ И ПРОФЕССИОНАЛЬНОЙ ПЕРЕПОДГОТОВКИ
РАБОТНИКОВ ОБРАЗОВАНИЯ»**

**АНАЛИЗ РЕЗУЛЬТАТОВ КОНТРОЛЬНОЙ РАБОТЫ
ПО ЛИТЕРАТУРЕ
В 9-х КЛАССАХ ОБРАЗОВАТЕЛЬНЫХ ОРГАНИЗАЦИЙ
РОСТОВСКОЙ ОБЛАСТИ**

ОТДЕЛ ФИЛОЛОГИИ И ИСКУССТВА

*Куприянова Л.В., методист отдела
филологии и искусства*

Краткая характеристика КИМ по литературе

Назначение контрольно-измерительных материалов (далее – КИМ) – оценить уровень подготовки по литературе выпускников 9-х классов образовательных организаций Ростовской области.

Контрольная (итоговая) работа 2021 года по своей структуре практически не отличается от демоверсии ОГЭ – 2021.

Контрольная работа состоит из двух частей, каждая из которых представляет собой задания с развёрнутым ответом. Часть 1 содержит два комплекса заданий. Первый из них относится к фрагментам эпического, драматического или лиро-эпического произведения. Один из этих фрагментов предложен обучающимся для анализа, второй – выбирается ими самостоятельно. Это задания: 1.1, 1.2 – обучающийся имеет право для выполнения выбрать одно из этих заданий, 2.1, 2.2. – в этих заданиях также предусматривается возможность выбора. Все названные задания базового уровня сложности. Второй комплекс заданий относится к анализу предложенных стихотворений. Одно из этих произведений (задание по выбору: 3.1 или 3.2) – программное. Оно должно быть проанализировано с точки зрения выявления его идейно-художественного своеобразия. Это задание также базового уровня сложности. Второе произведение (задание 4) не входит в примерную программу по литературе. Это задание направлено на сопоставительный анализ первого предложенного стихотворения со стихотворением другого автора и является заданием повышенного уровня сложности. Часть 2 содержит 5 тем сочинений, из которых обучающийся может выбрать только одну. Это задание высокого уровня сложности, также с развёрнутым ответом. Оно представляет собой полноформатное сочинение по литературе.

Оценивание данных заданий осуществляется в соответствии с определёнными критериями: соответствие ответа заданию, сопоставление произведений, раскрытие темы сочинения, привлечение текста художественного произведения для аргументации, логичность и соблюдение речевых норм, композиционная стройность. Итоговая контрольная работа оценивается и по критериям грамотности (орфографической, пунктуационной и грамматической), если ученик выполнил не менее двух заданий первой части и выбрал для выполнения задание второй части.

Особенности содержания обучения литературе в основной школе обусловлены спецификой литературы как науки и искусства, поставленными в соответствии с ФГОС задачами обучения. Основу содержания «Литературы» как учебного предмета составляют чтение и текстуальное изучение художественных произведений, составляющих «золотой фонд русской классики». Основными содержательными линиями школьного курса литературы являются: освоение художественного текста как искусства слова, теоретико-литературных понятий и развитие устной и письменной речи.

Содержательный анализ выполнения заданий контрольной работы по литературе

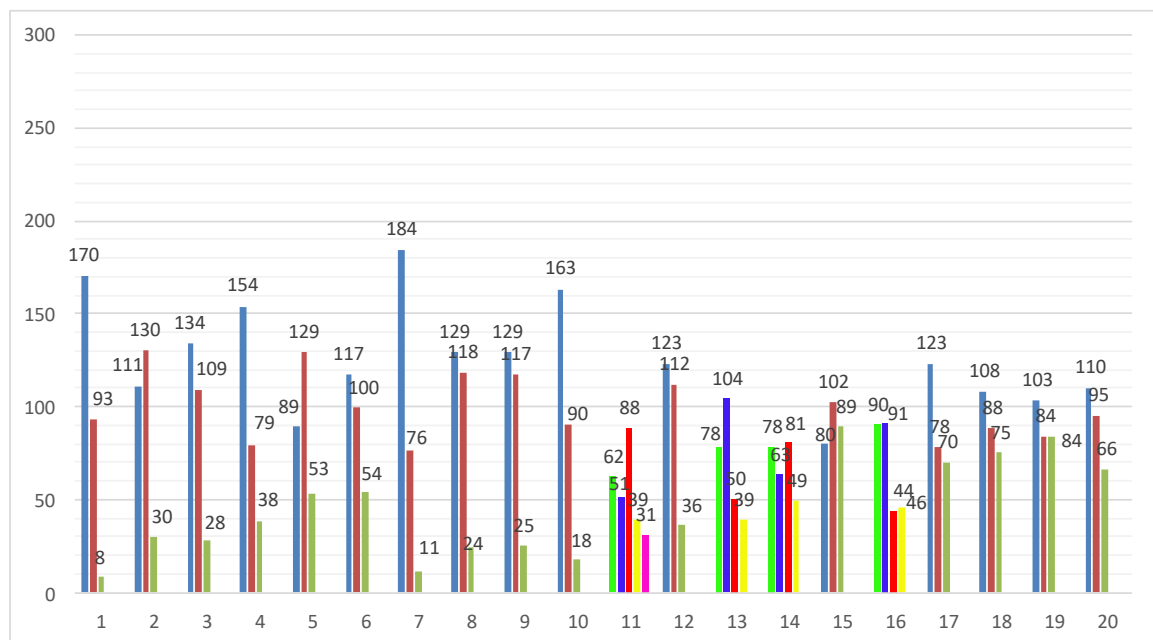
Таблица 1

Общая статистика					Средняя отметка	Средний первичный балл	Средний первичный балл в % от max
«2»	«3»	«4»	«5»	Итого			
19	82	105	65	271	3,80	28,44	63,20
%	%	%	%				
7,01	30,26	38,75	23,99				

Представленные в Таблице 1 статистические данные по результатам работы показывают хороший уровень освоения программы по литературе на базовом уровне обучающимися 9-х классов. Средняя отметка работы по Ростовской области составляет «4».

Более детально результаты выполнения отдельных заданий по конкретным критериям представлены на Диаграмме 1 и в Приложении 1.

Диаграмма 1



Результаты выполнения заданий с развёрнутым ответом по критериям 1 – 10, 12, 15, 17 – 20

- - 2 из 2
- - 1 из 2
- - 0 из 2

Результаты выполнения заданий с развёрнутым ответом по критериям 11, 13, 14, 16

- - 4 из 4 (3 из 3)
- - 3 из 4 (2 из 3)
- - 2 из 4 (1 из 3)
- - 1 из 4 (0 из 3)
- - 0 из 4

Из данных диаграммы следует, что большинство учащихся показали хорошее знание основных содержательных блоков программы по литературе. Это связано прежде всего с тем, что данная итоговая контрольная нацеливала участников на углублённую работу с художественным текстом, проверяла ориентированность обучающихся в проблематике курса, учитывала читательские предпочтения, предоставляя выбор заданий.

Обучающиеся достаточно успешно умеют:

- строить развёрнутые рассуждения: о тематике и проблематике фрагмента эпического (или драматического, или лироэпического произведения), его принадлежности к конкретной части (главе); о видах и функциях авторских изобразительно-выразительных средств, элементов художественной формы и др. (критерий 1);
- выбирать фрагмент из эпического (или драматического, или лироэпического) произведения в соответствии с заданием КИМа, строить развёрнутое рассуждение с опорой на анализ самостоятельно выбранного фрагмента в соответствии с заданием КИМа (критерий 4);
- строить развёрнутое рассуждение о тематике, проблематике, лирическом герое, об образах стихотворения (или басни), о видах и функциях изобразительно-выразительных средств, об элементах художественной формы, об особенностях образно-эмоционального воздействия поэтического текста, о собственном восприятии произведения (критерий 7);
- создавать развёрнутое сопоставление анализируемого произведения (лирического стихотворения или басни) с художественным текстом, приведённым для сопоставления (нахождение важнейших оснований для сравнения художественных произведений по указанному в задании КИМа направлению анализа, построение сравнительной характеристики литературных явлений, аргументированного суждения с приведением убедительных доказательств и формулированием обоснованных выводов) (критерий 10).

В меньшей степени успешными обучающиеся оказались при выполнении заданий, связанных со следующими критериями:

- привлечение текста произведения при сопоставлении для аргументации в задании 4 (при сопоставлении для аргументации текстов двух произведений привлекаются на уровне **анализа** важных для выполнения задания фрагментов, образов, микротем, деталей и т.п., авторская позиция обоих произведений **не искажена**, фактические ошибки **отсутствуют**) (критерий 11, связанный с сопоставлением стихотворных текстов);
- привлечение текста произведения для аргументации (для аргументации **текст привлекается на уровне анализа** важных для выполнения задания фрагментов, образов, микротем, деталей и т.п., авторская позиция **не искажена**, фактические ошибки **отсутствуют**) (критерий 14, связанный с написанием полноформатного сочинения);
- опора на теоретико-литературные понятия (теоретико-литературные понятия включены в сочинение и использованы для анализа текста произведения(-ий) в целях раскрытия темы сочинения, ошибки в использовании понятий отсутствуют) (критерий 15, связанный с написанием полноформатного сочинения).

Среди критериев, вызывающих наибольшие затруднения у учащихся, нужно указать следующие:

- соблюдение речевых норм (критерий 17);
- соблюдение орфографических норм (критерий 18);
- соблюдение пунктуационных норм (критерий 19);
- соблюдение грамматических норм (критерий 20).

Все эти критерии связаны с функциональной грамотностью и в большей степени относятся к школьному курсу русского языка. Однако ФГОС (Примерная программа по литературе) отмечает, что изучение литературы на этапе основного общего образования направлено также и на достижение цели грамотного использования русского литературного языка при создании собственных устных и письменных высказываний. Поэтому данные затруднения обучающихся не могут быть не принятыми во внимание.

Таким образом, в ходе анализа по результатам итоговой контрольной работы выявлены профессиональные дефициты учителей по проблеме формирования функциональной грамотности

сти учащихся, а также ресурсы повышения качества литературного образования в основной школе.

Это предполагает некоторую корректировку в преподавании курса литературы и позволяет сформулировать адресные рекомендации учителям русского языка и литературы, преподающим литературу в основной школе.

Адресные рекомендации учителям русского языка и литературы, руководителям МО по реализации ресурсов повышения качества школьного литературного образования и создания траектории движения по ликвидации своих профессиональных дефицитов

1. Для формирования и развития литературной грамотности учащихся учителю необходимо:

- свободно владеть предметом литературы, расширять интерес к научному поиску в решении важных образовательных задач, среди которых и самая главная сегодня – увлечь ученика чтением;

- сохранять лучшие традиции методики преподавания литературы (единство формы и содержания при анализе текста – принцип, на котором держится художественная ткань произведения; использование теоретико-литературных понятий в этом процессе: тема, идея, проблематика, система образов, композиция, художественные средства и т.д.) и активно осваивать новые образовательные технологии (например, проектно-исследовательская деятельность);

- использовать при работе с текстом художественного произведения содержательные направления сопоставлений: межтекстовых и внутритекстовых, различные виды чтения, их направления и приёмы (например, смысловое чтение: «медленное», выразительное, по ролям и т.д.), что приводит к пониманию текста, чуткости к слову, к художественному назначению обыкновенного слова в языке, развивает художественный слух читателя.

2. При составлении рабочей программы учебного курса «Литература. 5-9 классы» и тематического планирования для этих классов надо учитывать необходимость воспитания квалифицированного читателя со сформировавшимся эстетическим вкусом, способного аргументировать своё мнение и оформлять его словесно в устных и письменных высказываниях разных жанров, создавать развёрнутые высказывания аналитического и интерпретирующего характера, участвовать в обсуждении прочитанного. Таким образом, в разных разделах составляемой учителем рабочей программы необходимо учитывать работу по развитию устной и письменной речи.

3. Для формирования и развития читательской грамотности как базового навыка функциональной грамотности и ресурса повышения качества подготовки обучающихся литературе рекомендуется на уроках организовывать работу с текстовой информацией в различных форматах. Это должно обеспечить формирование умений не только читать, но и думать во время чтения, т. е. соотносить раскрывающийся в акте чтения – восприятия предметный мир с реальным миром и той эпохи, которая отражена в произведении, и той, современником которой читатель является. Уметь думать во время чтения – это значит находить свои версии развития основных и второстепенных сюжетных линий, соотносить описываемые события с фактами собственной жизни. Необходимо научить учащихся «погружаясь в текст», освоить его пространство и вести диалог с этим текстом.

4. Методика преподавания литературы уделяла и уделяет значительное внимание работе по развитию письменной речи школьников в процессе изучения художественных произведений. Это осуществляется в процессе освоения теории и практики школьного сочинения, решения проблем тематической и жанрологической классификации сочинений, освоения этапов подготовки сочинения, решения проблем вариативности его содержания в зависимости от формулировки темы, языка сочинений, его стиля, определения необходимого круга литературоведческих понятий, без знания и квалифицированного использования которых невозможно создание полноценного сочинения на литературную тему, ориентации на развитие у школьника творческого подхода к письменным работам, сознательности и самостоятельности в выборе темы, жанра работы, определении ее плана и стиля изложения материала, степени углубления знаний поэтики изучаемых литературных произведений.

5. Практическая грамотность тесно связана с систематическим глубоким чтением классической литературы. Этот метод основан на убеждении, что при чтении люди усваивают визуальный облик слова и потом в процессе письма восстанавливают его с помощью зрительной памяти. Читать качественную литературу всегда полезно. Это также обогащает словарный запас и помогает сформировать хороший стиль. Необходимо заставлять обучающихся при работе над сочинением перечитывать свой текст после написания. Большинство ошибок возникает из-за невнимательности. Если автор текста полностью поглощён процессом формулирования своих мыслей, то он уже не может следить за написанием слов или расстановкой знаков препинания. Простая проверка поможет с лёгкостью выявить и исправить ошибки. Необходимо формировать и развивать у учащихся навык использования словарей и справочников по русскому языку. На ОГЭ по литературе разрешено во время экзамена пользоваться орфографическим словарём. Регулярное составление таблиц и схем – эффективный способ структурировать и запоминать сложный материал по правописанию. Необходимо уделять пристальное внимание основам морфологии и синтаксиса. Их знание является залогом правописания. Владение структурой слов и предложений не только основа запоминания и применения правил орфографии и пунктуации, но и база для постижения художественного своеобразия произведения. Таким образом, литературное образование в школе немыслимо без освоения курса русского языка.

Рекомендации руководителям МО:

- Организовать продуктивную среду профессионального роста учителя через привлечение лучших педагогов ОО своего района (города), показывающих устойчиво высокие результаты обучения, к проведению открытых уроков и мастер-классов.
- Сочетать взаимообмен опыта организации УВП средствами различных предметов в масштабах как своей ОО, так и всего района (города) (выступление на заседаниях МО, педсоветах, школьных и муниципальных семинарах и конференциях, обмен дидактическими материалами, совместное участие в проведении предметных недель, ученических и профессиональных конкурсов и т.д.).
- Способствовать реализации образовательных и воспитательных целей литературного образования через взаимодействие с социумом для расширения и укрепления связи с социокультурной средой, институтами воспитания, культуры, предприятиями, культурно-досуговыми учреждениями, общественными организациями, местными структурами власти.

Приложение 1

Статистический анализ выполняемости заданий и групп заданий КИМ контрольной работы по литературе в 2021 году

№ задания и его характеристика	Проверяемые требования к результатам освоения образовательной программы	Уровень сложности задания	Средний процент выполнения
1	2	3	4
1.1/1.2: задания, требующие написания связного ответа объёмом 3 – 5 предложений, связанных с анализом эпического (драматического, лиро-эпического) текста	Критерий 1: Соответствие ответа заданию	Б	2 (2): 63 1 (2): 34 0 (2): 3
	Критерий 2: Привлечение текста произведения для аргументации	Б	2 (2): 41 1 (2): 48 0 (2): 11
	Критерий 3: Логичность и соблюдение речевых норм	Б	2 (2): 49 1 (2): 40 0 (2): 11

1	2	3	4
2.1/2.2: задания, требующие написания связного ответа объёмом 3 – 5 предложений, связанных с самостоятельным выбором фрагмента текста и его анализом	Критерий 4: Соответствие ответа заданию	Б	2 (2): 57 1 (2): 29 0 (2): 14
	Критерий 5: Привлечение текста выбранного фрагмента для аргументации	Б	2 (2): 33 1 (2): 48 0 (2): 19
	Критерий 6: Логичность и соблюдение речевых норм	Б	2 (2): 43 1 (2): 37 0 (2): 20
3.1/3.2: задания, требующие написания связного ответа объёмом 3 – 5 предложений, связанных с анализом стихотворного текста	Критерий 7: Соответствие ответа заданию	Б	2 (2): 68 1 (2): 28 0 (2): 4
	Критерий 8: Привлечение текста произведения для аргументации	Б	2 (2): 48 1 (2): 44 0 (2): 8
	Критерий 9: Логичность и соблюдение речевых норм	Б	2 (2): 48 1 (2): 43 0 (2): 9
4: сопоставительное задание, требующее написания связного ответа объёмом 5 – 8 предложений	Критерий 10: Сопоставление произведений	П	2 (2): 60 1 (2): 33 0 (2): 7
	Критерий 11: Привлечение текста произведения при сопоставлении для аргументации	П	4 (4): 23 3 (4): 19 2 (4): 32 1 (4): 14 0 (4): 12
	Критерий 12: Логичность и соблюдение речевых норм	П	2 (2): 45 1 (2): 41 0 (2): 14
5.1, 5.2, 5.3, 5.4, 5.5: задания, требующие написания сочинения (в объёме не менее 200 слов)	Критерий 13: Соответствие сочинения теме и её раскрытие	В	3 (3): 29 2 (3): 38 1 (3): 18 0 (3): 15
	Критерий 14: Привлечение текста произведения для аргументации	В	3 (3): 29 2 (3): 23 1 (3): 30 0 (3): 18
	Критерий 15: Опора на теоретико-литературные понятия	В	2 (2): 30 1 (2): 38 0 (2): 32
	Критерий 16: Композиционная цельность и логичность	В	3 (3): 33 2 (3): 34 1 (3): 16 0 (3): 17
	Критерий 17: Соблюдение речевых норм	В	2 (2): 45 1 (2): 29 0 (2): 26
Грамотность	Критерий 18: Соблюдение орфографических норм		2 (2): 40 1 (2): 32 0 (2): 28
	Критерий 19: Соблюдение пунктуационных норм		2 (2): 38 1 (2): 31 0 (2): 31
	Критерий 20: Соблюдение грамматических норм		2 (2): 41 1 (2): 35 0 (2): 24