

**МИНИСТЕРСТВО ОБЩЕГО И ПРОФЕССИОНАЛЬНОГО ОБРАЗОВАНИЯ
РОСТОВСКОЙ ОБЛАСТИ**

**ГОСУДАРСТВЕННОЕ БЮДЖЕТНОЕ УЧРЕЖДЕНИЕ
ДОПОЛНИТЕЛЬНОГО ПРОФЕССИОНАЛЬНОГО ОБРАЗОВАНИЯ
РОСТОВСКОЙ ОБЛАСТИ «РОСТОВСКИЙ ИНСТИТУТ
ПОВЫШЕНИЯ КВАЛИФИКАЦИИ И ПРОФЕССИОНАЛЬНОЙ ПЕРЕПОДГОТОВКИ
РАБОТНИКОВ ОБРАЗОВАНИЯ»**

**СОДЕРЖАТЕЛЬНЫЙ АНАЛИЗ РЕЗУЛЬТАТОВ ВПР ПО ГЕОГРАФИИ
в 6-х классах общеобразовательных организаций Ростовской области**

КАФЕДРА ОБЩЕСТВЕННЫХ ДИСЦИПЛИН

А.Б. Эртель, кандидат педагогических наук, доцент кафедры общественных дисциплин

В соответствии с приказом минобразования Ростовской области от 12.03.2018 № 157 «О проведении Всероссийских проверочных работ в марте – мае 2018 года в Ростовской области» 3 апреля 2018 года было организовано проведение Всероссийской проверочной работы (далее – ВПР) по географии для обучающихся 6-х классов общеобразовательных организаций. Важно отметить, что результаты ВПР должны интерпретироваться в совокупности с имеющейся в общеобразовательной организации информацией, отражающей индивидуальные образовательные траектории и достижения обучающихся. Также результаты ВПР могут быть использованы общеобразовательными организациями для совершенствования методики преподавания географии на начальном этапе обучения предмету.

Всероссийская проверочная работа (ВПР) разработана для осуществления мониторинга результатов перехода на ФГОС и направлена на выявление уровня подготовки школьников по географии. Контрольно-измерительные материалы (КИМ) проверочной работы созданы для диагностики достижения предметных и метапредметных результатов обучения, в том числе овладения межпредметными понятиями и способности использования универсальных учебных действий (УУД) в учебной, познавательной и социальной практике.

Содержание и структура проверочной работы по географии в 6 классе определены на основе Федерального государственного образовательного стандарта основного общего образования (приказ Минобрнауки России от 17.12.2010 № 1897) с учётом Примерной основной образовательной программы основного общего образования (одобрена решением Федерального учебно-методического объединения по

общему образованию (протокол от 08.04.2015 № 1/15)) и содержания учебников, включенных в Федеральный перечень на 2017/2018 учебный год.

В рамках ВПР оценивались метапредметные результаты, в том числе уровень сформированности универсальных учебных действий (УУД) и овладения межпредметными понятиями. В работе была предусмотрена оценка сформированности следующих УУД:

– *регулятивные универсальные учебные действия*: целеполагание, планирование, контроль и коррекция, саморегуляция;

– *общеучебные универсальные учебные действия*: поиск и выделение необходимой информации; преобразование информации из одной формы в другую; структурирование знаний; выбор наиболее эффективных способов решения задач в зависимости от конкретных условий; рефлексия способов и условий действия; контроль и оценка процесса и результатов деятельности; смысловое чтение как осмысление цели чтения и выбор вида чтения в зависимости от цели; определение основной и второстепенной информации; моделирование, преобразование модели;

– *логические универсальные действия*: анализ объектов в целях выделения признаков; синтез, в том числе самостоятельное достраивание с восполнением недостающих компонентов; выбор оснований и критериев для сравнения; подведение под понятие; выведение следствий; установление причинно-следственных связей; построение логической цепи рассуждений; доказательство;

– *коммуникативные универсальные учебные действия*: умение с достаточной полнотой и точностью выражать свои мысли в соответствии с задачами и условиями коммуникации, осознанное и произвольное построение речевого высказывания в письменной форме; владение монологической и диалогической формами речи в соответствии с грамматическими и синтаксическими нормами родного языка.

КИМ ВПР направлены на проверку сформированности у обучающихся:

– предметных географических умений по работе с картографическими и иллюстративными источниками информации;

– видов деятельности по получению нового географического знания, преобразованию и применению знания в учебных и учебно-проектных ситуациях;

– географического типа мышления, научных представлений, владения научной географической терминологией, ключевыми географическими понятиями, методами и приемами.

Вариант проверочной работы состоял из 10 заданий, которые различались по содержанию и характеру решаемых школьниками задач. Задания 1–9 проверяли умение обучающихся работать с различными источниками географической информации (картами, фотографиями, графиками и иными условно-графическими объектами, текстом), задание 10 было направлено на контроль знаний по географии родного края.

В заданиях 1–3.2, 4.1, 4.2, 5.1, 5.2, 6.1, 7, 8.1, 8.2, 10.1 требовался краткий ответ в виде записи одного или нескольких слов, последовательности цифр, числа. Задания 3.3, 4.3, 6.2, 9, 10.2 предполагали развернутый ответ.

В работу были включены задания базового и повышенного уровней сложности. В табл. 1 представлено распределение заданий по уровню сложности.

Таблица 1

Распределение заданий по уровню сложности

Уровень сложности заданий	Количество заданий	Максимальный балл	Процент максимального балла за задания данного уровня сложности от максимального первичного балла за всю работу, равного 22
Базовый	15	24	65
Повышенный	5	13	35
ИТОГО	20/10	37	100

На выполнение проверочной работы по учебному предмету «География» предусмотрено 60 минут. Атласы и другое оборудование не использовалось.

Анализ результатов проведения Всероссийской проверочной работы по географии в 2018 году в Ростовской области

ХАРАКТЕРИСТИКА УЧАСТНИКОВ

В 2018 году ВПР по географии для шестиклассников проводилось впервые в режиме апробации. Варианты контрольных работ и система оценивания разрабатывались на федеральном уровне, что предоставило возможность проверить учебные достижения школьников по единым критериям. Участие школ в проведении ВПР в 6 классе являлось обязательным. Всероссийская проверочная работа – это не экзамен, а контрольная работа, поэтому на нее распространялись все правила проведения контрольных работ. Проверяли контрольную работу сами учителя.

В Ростовской области в 2018 году в апробации ВПР по географии участвовали 34 122 учащихся 6 классов, что составляет 4,6 % общего числа писавших Всероссийскую проверочную работу по географии в 2018 году. Самое большое количество обучающихся, выполнивших работу по географии из г. Ростова-на-Дону и образовательных организации регионального подчинения (около 8 600 участников), лидером по числу участников из сельских муниципальных районов является Сальский муниципальный район – 843 участника (табл. 2).

Количество участников ВПР по географии по АТЕ

Ростовская область		34 122
№ п/п	Наименование АТЕ	Количество участников ВПР по географии
1.	Азовский район	822
1.	Аксайский район	943
2.	Багаевский район	295
3.	Белокалитвинский район	774
4.	Боковский район	123
5.	Верхнедонской район	137
6.	Веселовский район	223
7.	Волгодонской район	292
8.	Дубовский район	169
9.	Егорлыкский район	324
10.	Заветинский район	114
11.	Зерноградский район	489
12.	Зимовниковский район	317
13.	Кагальницкий район	265
14.	Каменский район	374
15.	Кашарский район	182
16.	Константиновский район	268
17.	Красносулинский район	621
18.	Куйбышевский район	76
19.	Мартыновский район	384
20.	Матвеево-Курганский район	359
21.	Миллеровский район	524
22.	Милютинский район	96
23.	Морозовский район	330
24.	Мясниковский район	414
25.	Неклиновский район	657
26.	Обливский район	148
27.	Октябрьский район	583
28.	Орловский район	306
29.	Песчанокопский район	230
30.	Пролетарский район	253
31.	Ремонтненский район	126
32.	Родионово-Несветайский район	172
33.	Сальский район	943
34.	Семикаракорский район	471
35.	Советский район	44

№ п/п	Наименование АТЕ	Количество участников ВПР по географии
36.	Тарасовский район	235
37.	Тацинский район	278
38.	Усть-Донецкий район	209
39.	Целинский район	324
40.	Цимлянский район	294
41.	Чертковский район	229
42.	Шолоховский район	189
43.	город Азов	748
44.	город Батайск	1 239
45.	город Волгодонск	1 329
46.	город Гуково	444
47.	город Донецк	370
48.	город Зверево	213
49.	город Каменск-Шахтинский	726
50.	город Новочеркасск	1 293
51.	город Новошахтинск	718
52.	город Ростов-на-Дону	8 249
53.	город Таганрог	2 072
54.	город Шахты	1 717
55.	региональное подчинение	398

ОСНОВНЫЕ РЕЗУЛЬТАТЫ ВПР ПО ПРЕДМЕТУ

Результаты диагностики показали, что в Ростовской области 9,7 % учеников 6 класса справились с работой по предложенной пятибалльной шкале на «5» (от 31 до 37 первичных баллов). Этот показатель лишь на 0,7 % выше, чем среднестатистическая выборка по всем участникам ВПР в РФ. Отметку «4» (от 22 до 30 баллов) получили 43 %, что на 1,5 % выше, чем среднестатистическая выборка по всем участникам ВПР по географии. Отметку «3» (от 10 до 21 баллов) – 43,3 % обучающихся 6 класса в Ростовской области, что на 1,9 % ниже, чем среднестатистическая выборка по всем участникам. Не справились с работой, получив «2» (от 0 до 9 баллов) – 3,9 %, что на 0,3 % ниже, чем среднестатистическая выборка по всем участникам. Можно сделать вывод о том, статистика распределения результатов ВПР обучающихся в Ростовской области в целом совпадают с общероссийскими результатами. Таким образом, уровень освоения образовательной программы по географии составляет 96,1 %, а качество её освоения – 52,7 % (табл. 3).

Статистика по отметкам в 2018 году

Регион	Количество учащихся	Распределение групп баллов в %			
		2	3	4	5
<i>Всего по Ростовской области</i>	34 122	3,9	43,4	43	9,7
<i>Вся выборка</i>	743 694	4,2	45,3	41,5	9,0

Распределение первичных баллов участников ВПР по географии в 2018 г. в Ростовской области представлено в сравнении со всеми участниками в стране на рисунке 1.

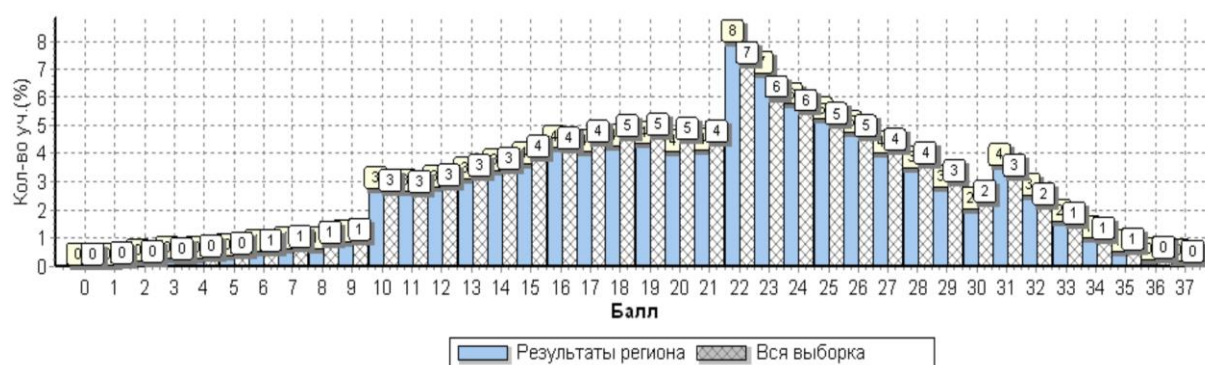


Рис. 1. Распределение первичных баллов (максимальный первичный балл: 37)

Результаты выполнения ВПР по географии в сравнении по АТЕ по каждому заданию и % выполнения задания представлены в табл. 4.

Анализ результатов, представленных в табл. 4, показывает различия в выполнении работы по географии в различных муниципальных образованиях Ростовской области. Так, из статистических материалов видно, что наиболее низкие результаты по географии в Ростовской области, которые рассматриваются на основе анализа % выполненной работы, показали шестиклассники Тарасовского района (47,8 %), городов Гуково (48,8 %) и Новошахтинска (49 %).

Самые лучшие результаты показали школьники из Милютинского района (**65,8 %!**), причём в этом районе зафиксировано небольшое число участников (96 учеников). Среди успешно выполнивших работу необходимо отметить школьников из Кашарского (62 %) и Багаевского (61,7 %) районов.

Из материалов таблицы видно, что процент выполнения Всероссийской проверочной работы в Ростовской области (59 %) такой же, как и среднестатистический показатель в стране. В связи с этим необходимо рассмотреть успешность выполнения каждого типа заданий для выявления типичных затруднений учеников 6 класса в освоении курса географии.

Таблица 4

**Основные результаты ВПР по географии в сравнении по АТЕ
(в % от числа участников)**

АТЕ	Количество учащихся	Макс балл	(1)	(2)	(1)к1	(2)к2	(2)	(1)	(2)	(3)	(3)	(4)	(4)	(3)	(5)	(5)	(6)	(6)	(6)	7	(8)	(8)	(9)	(9)	(9)	(10)	(10)	(10)	% выполнения работы
			1	2	1	1	1	2	1	2	1	2	1	3	2	1	2	1	2	2	2	2	2	1	1	1	1	1	
Вся выборка	743 694		83	39	43	33	51	59	65	65	85	76	48	50	85	59	67	36	41	82	67	86	57	55	78	54	19	59	
Ростовская область	34 122		87	44	46	37	52	60	66	63	85	76	48	48	86	59	62	34	39	82	68	88	58	54	77	56	58,84	59	
Азовский район	822		85	41	45	34	50	60	67	61	84	74	51	45	84	62	63	34	38	78	67	90	60	54	82	57,28	24	58,84	
Аксайский район	943		88	42	47	35	48	59	60	62	83	77	47	47	87	55	57	29	35	85	66	90	57	58	70	61,68	16	57,28	
Багасвский район	295		94	47	56	46	68	66	63	61	90	76	46	51	89	64	66	36	48	78	70	87	55	47	82	56,64	13	61,68	
Белокалитвинский район	774		82	40	42	33	48	57	60	62	82	70	53	43	83	56	58	35	33	80	62	90	56	56	76	55,24	18	56,64	
Боковский район	123		89	27	48	34	43	58	51	57	72	63	47	47	85	59	68	36	28	78	69	82	47	59	73	57,64	24	55,24	
Верхнедонской район	137		77	40	47	38	43	63	66	60	85	82	36	53	85	59	55	32	37	84	68	85	61	53	77	57,48	21	57,64	
Веселовский район	223		76	29	55	47	48	60	62	64	86	69	38	52	88	57	62	32	40	79	68	91	62	39	81	56,36	12	57,48	
Волгодонской район	292		88	49	47	39	52	56	70	50	83	69	35	42	88	59	60	28	35	78	62	90	54	43	78	56,36	12	56,36	
Дубовский район	169		86	31	42	35	38	59	54	60	76	65	47	39	85	51	57	30	27	78	67	86	36	55	74	57,92	17	56,36	
Егорлыкский район	324		86	52	45	32	54	65	59	62	85	74	45	44	81	63	61	33	39	78	69	87	50	50	77	53,96	28	57,92	
Заветинский район	114		82	34	40	31	51	61	61	61	86	74	44	39	84	59	62	27	17	74	51	90	61	45	75	56,64	11	53,96	
Зерноградский район	489		87	44	37	26	42	57	59	63	83	71	46	50	87	58	59	35	44	84	65	88	56	46	83	53,88	12	56,64	
Зимовниковский район	317		74	41	50	35	38	55	71	54	79	70	40	49	85	55	58	32	48	73	56	83	47	44	64	53,6	12	53,88	
Кагальницкий район	265		80	45	52	38	49	59	62	55	65	59	33	45	81	59	57	27	33	82	50	91	55	43	72	56,24	18	53,6	
Каменский район	374		89	45	40	34	47	55	60	58	86	72	44	43	86	53	60	27	34	79	70	87	47	55	79	61,96	15	56,24	
Кашарский район	182		85	50	59	48	46	61	71	60	82	75	51	48	87	58	61	40	40	84	71	92	71	59	80	54,12	27	61,96	
Константиновский район	268		84	32	32	27	44	56	56	59	82	72	39	46	83	48	60	33	29	78	63	85	54	50	81	59	16	54,12	
Красносулинский район	621		91	52	52	44	62	62	72	65	85	78	51	54	89	62	62	28	40	79	69	91	56	50	74	61	22	58,4	
Куйбышевский район	76		86	57	50	38	45	55	61	63	87	76	27	36	92	49	68	45	36	87	77	100	47	71	88	66	13	57,36	
Мартыновский район	384		91	45	43	37	48	56	64	62	83	70	34	44	85	59	66	36	36	74	65	82	48	38	72	50	10	52,28	
Матвеево-Курганский район	359		93	47	52	41	53	67	62	65	83	71	47	54	86	63	64	38	37	80	72	93	60	59	75	55	18	57,68	
Миллеровский район	524		89	45	44	35	48	55	63	60	81	76	44	47	83	56	61	33	41	77	72	94	64	57	84	64	17	56,04	
Милютинский район	96		97	67	69	56	73	69	75	69	81	74	57	51	99	71	79	54	39	85	85	96	61	57	76	64	38	65,8	
Морозовский район	330		77	32	33	27	41	58	58	62	77	72	48	39	85	54	52	23	30	78	62	86	48	56	77	45	15	50,32	
Мясниковский район	414		84	37	37	29	43	53	49	60	85	73	44	36	87	49	53	31	24	79	66	86	59	52	73	55	22	51,28	
Неклиновский район	657		80	33	44	31	45	57	60	55	80	69	40	42	84	52	63	30	33	76	62	86	46	47	71	46	10	50,48	
Обливский район	148		90	55	59	47	67	57	76	63	87	74	45	56	86	65	66	33	50	80	72	89	60	57	84	49	12	59,56	
Октябрьский район	583		89	45	43	35	51	62	64	59	77	68	48	48	86	63	60	31	42	81	63	84	56	51	70	60	21	54,72	
Орловский район	306		85	37	41	33	38	57	63	58	79	73	43	32	85	54	60	37	33	85	65	90	42	62	75	44	17	52,12	
Песчанокопский район	230		84	44	50	37	55	63	68	66	87	72	48	52	90	61	65	41	41	83	68	89	63	57	72	56	17	57,8	
Пролетарский район	253		83	42	45	34	42	59	59	60	78	70	46	42	85	54	55	32	42	78	60	87	64	60	72	50	24	53,6	
Ремонтненский район	126		94	45	51	41	63	67	68	66	76	74	39	43	84	60	60	34	35	83	73	90	53	59	67	66	19	56,64	
Родионово-Несветайский район	172		87	55	49	41	62	61	70	64	86	77	56	49	85	60	63	29	28	83	66	88	58	49	81	52	19	57,24	
Сальский район	943		93	53	48	37	62	68	71	67	89	80	53	50	90	64	67	39	39	83	72	90	49	52	83	54	18	59,12	
Семикаракорский	471		84	31	38	30	40	60	54	57	83	73	39	42	86	54	58	29	28	73	74	87	56	45	67	48	14	50,64	

АТЕ	Количество учащихся	Макс балл	(1)	(2)	(1)к1	(2)к2	(3)	(2)	(3)	(4)	(4)	(5)	(5)	(6)	(6)	(7)	(8)	(8)	(9)	(9)	(9)	(10)	(10)	(10)	% выполнения работы			
			1	2	1	1	1	2	1	2	1	1	3	2	1	2	1	2	2	2	2	1	1	1		1	1	2
район																												
Советский район	44		91	40	48	41	27	66	82	51	86	59	37	68	89	74	70	31	55	82	68	82	23	41	61	36	7	52,96
Гарасовский район	235		75	33	30	25	38	50	48	55	77	70	47	31	82	50	59	28	23	78	57	86	43	51	71	48	17	47,88
Тацинский район	278		84	47	47	42	53	66	63	67	85	73	44	37	74	64	59	27	36	80	71	90	59	58	77	62	25	56,24
Усть-Донецкий район	209		85	45	43	32	46	54	64	55	83	72	44	42	83	52	56	20	35	81	49	88	48	54	74	52	12	51,36
Целинский район	324		81	45	40	31	39	56	62	56	85	75	49	48	85	54	66	34	33	77	62	86	57	56	76	65	23	54,4
Цимлянский район	294		86	36	43	34	48	62	67	61	78	63	47	47	87	59	62	32	32	84	68	91	58	60	79	64	22	55,36
Чертковский район	229		94	44	48	41	51	63	67	69	83	76	52	43	91	62	69	42	33	82	62	93	63	53	84	55	19	57,8
Шолоховский район	189		89	41	47	41	49	63	69	61	87	72	50	43	91	58	69	39	29	88	77	90	62	57	85	57	21	57,84
город Азов	748		90	39	44	36	58	57	64	63	89	81	42	46	84	54	63	35	40	88	67	86	57	55	76	59	20	56,12
город Батайск	1 239		87	42	45	36	55	61	69	62	87	78	50	45	87	62	64	32	38	81	66	89	55	60	77	55	21	56,68
город Волгодонск	1 329		84	40	42	33	44	57	64	61	85	79	48	46	76	58	60	32	44	78	62	88	63	54	82	58	20	54,96
город Гуково	444		84	36	40	28	40	48	59	53	76	66	36	47	74	52	57	22	36	75	58	82	49	49	73	50	14	48,8
город Донецк	370		86	41	57	46	43	61	69	59	87	76	48	46	88	59	58	29	34	84	57	86	46	55	71	49	13	54,48
город Зверево	213		75	40	23	22	64	58	57	59	86	74	58	43	85	61	66	40	32	82	75	91	51	50	72	63	14	54,64
город Каменск-Шахтинский	726		91	41	50	36	49	66	74	68	85	78	53	51	90	63	63	36	35	86	70	90	65	45	80	57	14	57,8
город Новочеркасск	1 293		91	38	41	34	55	65	68	66	85	80	57	46	86	61	59	34	34	83	71	88	62	55	74	58	23	56,92
город Новошахтинск	718		83	42	34	28	45	50	58	59	81	69	41	34	72	54	53	24	31	77	55	84	49	44	69	54	17	48,96
город Ростов-на-Дону	8 249		90	50	51	42	59	64	70	66	87	81	52	56	88	62	66	37	46	87	73	88	63	55	80	57	20	60
город Таганрог	2072		88	46	45	36	52	56	65	66	86	80	52	45	88	59	61	35	37	86	70	91	61	60	78	56	19	57,2
город Шахты	1 717		89	47	49	38	52	58	68	61	86	79	47	52	84	60	66	36	43	78	67	89	61	57	79	63	24	57,76
региональное подчинение	398		85	48	49	43	57	63	64	62	79	65	40	53	83	55	65	34	34	77	73	88	49	50	71	52	19	54,92

Условные обозначения:

	Территории с наиболее низким средним баллом по географии в Ростовской области
	Территории с наиболее высоким средним баллом по географии в Ростовской области

АНАЛИЗ РЕЗУЛЬТАТОВ ВЫПОЛНЕНИЯ ОТДЕЛЬНЫХ ЗАДАНИЙ ИЛИ ГРУПП ЗАДАНИЙ

Анализ проводится в соответствии с методическими традициями предмета и особенностями контрольно-измерительных материалов по предмету. В качестве приложения используется обобщенный план ВПР по географии с указанием средних процентов выполнения в регионе по каждому типу заданий.

Задания ВПР по географии имели компетентностный характер, то есть проверяли применение знаний на практике, в том числе навыки работы с картами, текстами, статистическими источниками географической информации. В задания ВПР по географии были включены для проверки наиболее значимые элементы, важные для общего развития выпускника и его жизни в обществе. Каждое из заданий ВПР по географии направлено на определение уровня сформированности у обучающихся конкретных умений и учебных действий.

В целом можно констатировать, что в 2018 году участники ВПР по географии продемонстрировали освоение на базовом уровне большинства требований по географии, проверяемых на основе контрольно-измерительных материалов ВПР, причём процент выполнений большинства заданий **в регионе выше, чем в среднем по России** (табл. 5).

Таблица 5

Достижение планируемых результатов примерной программы по географии по проверяемым элементом содержания, видам умений и способам действий

№ п/п	Проверяемые виды умений и способы действий	Макс балл	Средний % выполнения ¹	
			По региону	По России
			34 122 уч.	743 694 уч.
1(1)	Умение определять понятия, устанавливать аналогии. Сформированность представлений о географии, ее роли в освоении планеты человеком. Сформированность представлений об основных этапах географического освоения Земли, открытиях великих путешественников. Сформированность представлений о географических объектах. Владение основами картографической грамотности и использования географической карты для решения разнообразных задач	1	87	83
1(2)	Умение определять понятия, устанавливать аналогии. Сформированность представлений о географии, ее роли в освоении планеты человеком. Сформированность представлений об основных этапах географического освоения Земли, открытиях великих путешественников. Сформированность представлений о географических объектах. Владение основами картографической грамотности и использования географической карты для решения разнообразных задач	2	44	39
2(1) К1	Владение основами картографической грамотности и использования географической карты для решения разнообразных задач	1	46	43
2(1) К2	Навыки использования различных источников географической информации для решения учебных задач	1	37	33
2(2)	Смысловое чтение	1	52	51
3(1)	Умение применять и преобразовывать знаки и символы, модели и схемы для решения учебных и по-	2	60	59

¹ Вычисляется как отношение (в %) суммы всех набранных баллов за задание всеми участниками к произведению количества участников на максимальный балл за задание.

№ п/п	Проверяемые виды умений и способы действий	Макс балл	Средний % выполнения ¹	
			По региону	По России
	знавательных задач. Умение устанавливать причинно-следственные связи, строить логическое рассуждение, умозаключение и делать выводы			
3(2)	Владение основами картографической грамотности и использования географической карты для решения разнообразных задач	1	66	65
3(3)	Сформированность представлений о необходимости географических знаний для решения практических задач	2	63	65
4(1)	Умение устанавливать причинно-следственные связи, строить логическое рассуждение, умозаключение и делать выводы	1	85	85
4(2)	Сформированность представлений и основополагающих теоретических знаний о целостности и неоднородности Земли как планеты в пространстве и во времени	1	76	76
4(3)		3	48	48
5(1)	Умение определять понятия, устанавливать аналогии, классифицировать. Умение устанавливать причинно-следственные связи	2	48	50
5(2)	Сформированность представлений и основополагающих теоретических знаний о целостности и неоднородности Земли как планеты в пространстве и во времени, особенностях природы Земли. Сформированность представлений о географических объектах, явлениях, закономерностях; владение понятийным аппаратом географии	1	86	85
6(1)	Умение применять и преобразовывать знаки и символы, модели и схемы для решения учебных и познавательных задач	2	59	59
6(2) К1	Умение осознанно использовать речевые средства для выражения своих мыслей; владение письменной речью	1	62	67
6(2) К2	Практические умения и навыки использования количественных и качественных характеристик компонентов географической среды	2	34	36
7	Сформированность представлений о географических объектах, процессах, явлениях, закономерностях; владение понятийным аппаратом географии. Смысловое чтение	2	39	41
8(1)	Практические умения и навыки использования количественных и качественных характеристик компонентов географической среды	2	82	82
8(2)	Сформированность представлений и основополагающих теоретических знаний о целостности и неоднородности Земли как планеты в пространстве и во времени, особенностях жизни, культуры и хозяйственной деятельности людей на разных материках	2	68	67

№ п/п	Проверяемые виды умений и способы действий	Макс балл	Средний % выполнения ¹	
			По региону	По России
	и в отдельных странах. Умение применять географическое мышление в познавательной практике			
9К1	Сформированность представлений о географических объектах, процессах, явлениях, закономерностях; владение понятийным аппаратом географии	1	88	86
9К2	Умения и навыки использования разнообразных географических знаний для объяснения и оценки явлений и процессов, самостоятельного оценивания уровня безопасности окружающей среды, соблюдения мер безопасности в случае природных стихийных бедствий	1	58	57
9К3	Умение осознанно использовать речевые средства для выражения своих мыслей, формулирования и аргументации своего мнения; владение письменной речью	1	54	55
10 (1)	Первичные компетенции использования территориального подхода как основы географического мышления	1	77	78
10 (2)К1	Сформированность представлений о географических объектах, процессах, явлениях, закономерностях; владение понятийным аппаратом географии	1	56	54
10 (2)К2	Умение осознанно использовать речевые средства для выражения своих мыслей, формулирования и аргументации своего мнения; владение письменной речью	2	19	19

Задание 1 проверяло сформированность умений школьников в работе с географической картой и их представления об основных открытиях великих путешественников и землепроходцев. Первая часть задания предполагала определение отмеченных на карте материков или океанов. Начальные знания о планете учащиеся получают в начальной школе, затем продолжается изучение её природных особенностей на уроках естественно-научного цикла. В этой связи 87 % учеников в Ростовской области правильно определили географического положение материков (океанов), этот показатель выше среднестатистического по России на 4 %. Вторая часть предполагала соотнесение этих материков (или океанов) с именами путешественников, которые вошли в историю открытия и освоения одного из этих материков (или океанов), а также обозначение на контурной карте связанных с этим материком или океаном указанных географических объектов (например, океанов, омывающих данный материк). Целесообразность использования такого типа заданий в 6 классе вызывает сомнение: во-первых, подробная история освоения материков и океанов представлена в курсе 7 класса; во-вторых, в учебниках по географии для 6 класса различных издательств такая информация включена обрывочно

(или вовсе не включена). В этой связи, задание, очевидно, вызвало затруднение у учащихся, тем не менее, 44 % шестиклассников в Ростовской области с ним справились: этот показатель выше среднестатистического по России на 5 %. Таким образом, использование задания, проверяющего содержание географического курса 7 класса «География материков и океанов», требует уточнения и коррекции со стороны разработчиков, и не может являться основанием для определения проблемных зон в освоении курса географии учениками 6 класса.

Задание 2 также проверяло умения работать с географической картой и выполнялось также с использованием картографических материалов (рис. 2), что и в задании 1 (использование атласов для 6 класса в процессе проведения ВПР по географии было запрещено). Первая часть задания проверяла умение обозначать на карте точки по заданным координатам и определять направления. Это умение начинает формироваться в 5-6 классах, является ключевым географическим умением. Владение основами картографической грамотности и использования географической карты в части определения географических координат показали 46 % учеников в Ростовской области, что на 4 % выше среднестатистического по России. В дальнейшем, в процессе освоения географических курсов это умение будет совершенствоваться. Для школьников, только познакомившихся со способами определения координат, это умение сформировано на достаточном уровне.

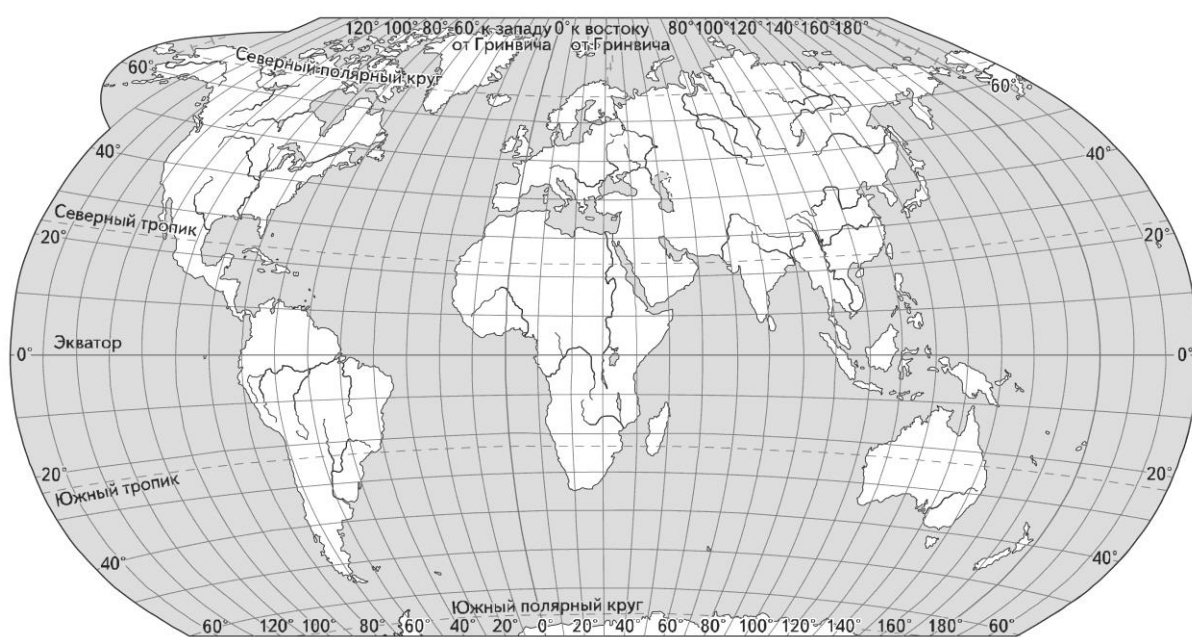


Рис. 2. Контурная карта мира для выполнения заданий 1 и 2

Умение определять направления сформированы хуже. Не все ученики 6 класса имеют представление о том, что направление север-юг определяется по параллелям на географической карте, а запад-восток – по меридианам, поэтому лишь 37 % шестиклассников в Ростовской области справились с заданием: хотя этот показатель и выше среднестатистического по России (33 %).

Вторая часть задания предполагала определение географического объекта на основе сопоставления его местоположения на карте, текстового описания и изображения (космического снимка или фотоизображения). Целесообразность включения такого задания, предполагающего знание географической номенклатуры, *без использования географических атласов* не очевидна, вызывает резонный вопрос: «В каком документе зафиксирован перечень географической номенклатуры, которую должен выучить школьник в 6-м классе на уроках географии?». Такого указания в тексте современного образовательного стандарта нет, а в случае, если нет представления о фактическом расположении объекта и его названии, такое задание не может проверять навыки смыслового чтения, как заявлено в описании работы, а проверяет лишь знание географической номенклатуры. Таким образом, в задании, которое нацелено проверять вышеупомянутые навыки, необходимо включить географический атлас в качестве источника географической информации. Это задание вызвало затруднение у учащихся, лишь 52 % шестиклассников в Ростовской области с ним справились: этот показатель немного выше среднестатистического по России – 51 %.

Задание 3 проверяло умение работать с топографической картой. Шестиклассники продемонстрировали умение определять размещение объектов и направлений по топографической карте – 60 % школьников в Ростовской области справились с такими заданиями. 66 % учеников могут рассчитывать расстояния с использованием масштаба. Умение определять абсолютные высоты точек и рассчитывать перепады высот, а также соотносить топографическую карту с фотографией участка местности в целях определения возможностей рационального использования отображенной на карте территории продемонстрировали 63 % шестиклассников, что в целом сопоставимо со средними показателями по России. Необходимо отметить, что картографические умения по работе с топографической картой будут совершенствоваться на уроках в 8 классе, т.к. эти умения проверяются в рамках ОГЭ и ЕГЭ по географии.

Задание 4 проверяло представления обучающихся о роли планетарных явлений в жизни людей на основе проведения простейших вычислений и сопоставления времени в разных частях Земли на примере разных городов нашей страны. Умения читать циферблат и переводить время в 24-часовой формат продемонстрировали большинство шестиклассников (85 %). Умение строить логическое рассуждение, умозаключение и делать выводы на основе понимания разницы во времени в городах страны продемонстрировали 76 % участников Всероссийской проверочной работы по географии. Сформированность представлений и основополагающих теоретических знаний о целостности и неоднородности Земли как планеты в пространстве и во времени в ВПР проверялись заданием, в котором требовалось объяснить причины различий во времени в разных частях Земли. Не все ученики на этом этапе обучения географии могут их объяснить, тем более что эта тема будет детально рассмотрена на следующих ступенях обучения в 8 классе. Это объясняет

тот факт, что с заданием справились менее половины участников (48 %), причём результаты всех частей задания 4 полностью совпадают с общероссийскими результатами.

Задание 5 проверяло понимание обучающимися основных географических закономерностей на примере темы «Природные зоны Земли», знакомство с которыми они начинают в 6-м классе, а детально изучают в 7-м классе (на примере материков) и 8-м классе (на примере России). Это объясняет результаты выполнения задания: только 48 % обучающихся смогли установить соответствие элементов описания и природных зон, к которым эти элементы описания относятся. Узнать природную зону по изображению смогли 86 % учеников, такие же результаты зафиксированы в среднем по стране.

Задание 6 диагностировало умение использовать графическую интерпретацию показателей погоды для выявления заданных закономерностей и описания особенностей состояния атмосферы. Первая часть задания предполагала анализ розы ветров (вариант 3) или годового графика хода температуры (вариант 2). На основе данных, представленных виде графика, необходимо было проанализировать информацию и провести расчёт (в варианте 2). Умение применять и преобразовывать знаки и символы, модели и схемы для решения учебных и познавательных задач продемонстрировали 59 % учащихся в регионе (такие же результаты зафиксированы по России). Вторая часть задания 6 проверяла умения определять элементы погоды по условным обозначениям. Это задание в Ростовской области успешно выполнили 62 % учеников 6-х классов, что на 5 % меньше, чем среднероссийский показатель. Сложности у шестиклассников вызвал перевод информации из условно-графической в текстовую форму, использование речевых средств для выражения своих мыслей в процессе составления прогноза погоды на основе данных из дневника погоды (34 % выполнения). Такие результаты показывают, что традиционная практическая работа по составлению дневника погоды не включается в образовательные программы по географии в школах, или проводится формально, хотя в перечне практических работ Примерной основной образовательной программы основного общего образования ведение дневника погоды рекомендуется.

Задание 7 проверяет умение анализировать предложенный текст географического содержания об оболочках Земли и извлекать из него информацию по заданному вопросу. Такой тип заданий (пример 1) впервые используется для проверки знаний по географии, выявляет навыки смыслового чтения на основе текстов географического содержания.

Пример 1 из варианта 2.

Прочитайте текст и выполните задание.

(1)Биосфера – это всё пространство, где существует или когда-либо существовала жизнь. (2)Она охватывает нижние слои атмосферы, всю гидросферу и

верхнюю часть литосферы. (3) Процессы, протекающие в биосфере, влияют на другие оболочки нашей планеты. (4) Живые организмы способствуют естественному очищению гидросферы, участвуют в формировании почвы, а из останков организмов формируются горные породы. (5) В Мировом океане живые организмы поддерживают солевой состав воды. (6) В процессе фотосинтеза ежегодно поглощается 170 млрд тонн углекислого газа, а запасы кислорода постоянно пополняются. По каким предложениям можно сделать вывод о значении биосферы?

Запишите номера предложений.

Ответ. _____

Лишь 39 % учащихся в регионе выполнили это задание успешно (41 % выполнения по России). Такие результаты свидетельствуют о недостаточно сформированных представлениях о географических объектах, процессах, явлениях, закономерностях; владении понятийным аппаратом географии. Необходимо, чтобы педагоги уделили особое внимание на уроках географии решению задач по формированию навыков смыслового чтения, контекстного анализа источников географической информации. Такие задачи необходимо решать и на следующих этапах освоения образовательной программы по географии.

Задание 8 основано на статистической таблице и проверяет умение извлекать и интерпретировать информацию о населении стран мира. Умение работать с географической информацией, представленной в форме таблицы, продемонстрировали 82 % шестиклассников.

Вторая часть задания проверяла умение соотносить страны мира и изображения наиболее известных достопримечательностей столиц и крупных городов или наиболее ярких особенностей населения этих стран. С такими заданиями справились 68 % учеников.

Задание 9 проверяло умение узнавать природные явления по их изображениям, знание особенностей и понимание опасности этих явлений для людей и предполагало составление текстового описания конкретного явления. Если первая задача была решена большинством обучающихся (88 % выполнения), то вторая – составление текстового описания – была решена только 58 % шестиклассников. Можно говорить о том, что умение осознанно использовать речевые средства для выражения своих мыслей, формулирования и аргументации своего мнения; владение письменной речью сформировано недостаточно.

Задание 10 проверяло знание географии родного края, в нем также требовалось описание определенных географических объектов родного края.

77 % шестиклассников смогли назвать региона своего проживания и его столицу региона. Перечислить крупные города (вариант 2) и полезные ископаемые, которыми богата территория региона (вариант 3), смогли 56 % учеников, а вот составить их описание смогли лишь 19 % учеников – самый низкий процент выполнения задания в работе.

Принимая во внимание то, что в настоящее время происходит переход общеобразовательных организаций на работу по ФГОС, необходимо отметить недостаточную сформированность метапредметных умений, особенно у выпускников со слабой подготовкой по географии (рис. 3).

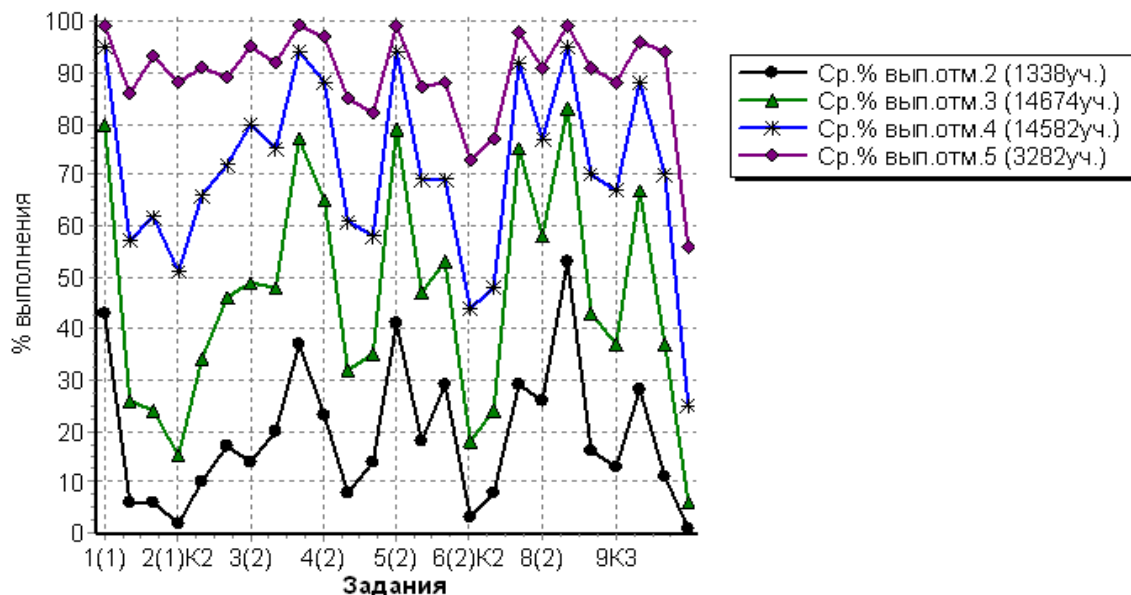


Рис. 3. Средний % выполнения заданий группами учащихся

В первую очередь, анализируя результаты ВПР по географии в Ростовской области, следует отметить слабое владение учениками языковыми средствами – неумение ясно, логично и точно излагать информацию, использовать адекватные языковые средства, географическую терминологию. Анализ ответов участников ВПР показывает, что в большинстве случаев они не совпадают по смыслу с элементами содержания верных ответов, формулируются неграмотно не только с точки зрения использования терминологии, но и с точки зрения норм русского языка. Также, особенно для учеников со слабой подготовкой большие затруднения вызывают задания, предполагающие умения работать с источниками географической информации (картографическими, текстовыми, символично-знаковыми), в том числе практические задания, предполагающие знание особенностей географии своей местности. Выявленные затруднения будут учитываться в программах образовательных и методических мероприятий для школьников и педагогов региона.

Рекомендации по совершенствованию методики преподавания предмета в Ростовской области

Педагогам рекомендуется:

- систематически включать различные источники географической информации (картографические, статистические и др.) в процесс организации и проведения занятий географии;

- эффективно использовать ресурсы информационной образовательной среды по предмету (ЭОР региональных и федеральных коллекций, электронные приложения и специальные учебные пособия к УМК, диагностические работы портала «Лекта») для расширения возможностей работы с источниками информации на уроках;

- проводить в 6-м классе в качестве обязательных практические работы, включенные в перечень рекомендованных в Примерную основную образовательную программу основного общего образования, такие, как «Определение направлений и расстояний по глобусу и карте», «Ведение дневника погоды», «Определение средних температур, амплитуды и построение графиков», «Работа с графическими и статистическими данными: построение розы ветров, диаграмм облачности и осадков по имеющимся данным, анализ полученных данных», «Изучение природных комплексов своей местности»;

- совершенствовать систему диагностических материалов для организации промежуточного и итогового контроля по предмету с учетом типичных ошибок выпускников, выявленных в результате проведения ЕГЭ, ОГЭ, ВПР, других диагностических работ; использование всех типов заданий в практике работы учителя географии;

- на основе преемственности и системности выстраивать работу по достижению метапредметных результатов обучения (умений сравнивать, анализировать, выявлять причинно-следственные связи, высказывать и аргументировать свою точку зрения и др.) на уроках географии;

- систематически формировать картографические умения и навыки работы с картой на всех уровнях географического образования, используя карты различного содержания и масштаба на каждом уроке по предмету;

- включить в качестве обязательного в 6-м классе модуль, реализующий региональное содержание программ географического образования (рекомендуется реализация программ регионального содержания географического образования во внеурочной деятельности в рамках курсов «География родного края», рекомендованных методистами ГБУ ДПО РО РИПК и ППРО);

- систематически принимать участие в семинарах, вебинарах, конференциях, других формах дополнительного образования педагогов, посвященных проблемам диагностики образовательных результатов по географии;

– ежегодно изучать демоверсию и описание Всероссийской проверочной работы по географии;

– в рамках повышения квалификации и самообразования изучать инновационные методики, формы и виды контроля результатов усвоения программы (критериальный подход при оценивании ответов, рейтинговая система оценки качества, кейс-метод, портфолио и др.).

С учетом выявленных дефицитов участников ВПР по географии (обучающихся 6-х классов) следует осуществить комплекс мероприятий, направленных на повышение качества и эффективности образования.

**План работы ГБУ ДПО РО РИПК и ППРО
в рамках повышения качества обучения учащихся
(по итогам ВПР по географии, 6 класс, апрель 2018 г.)**

№ п/п	Мероприятия	Контингент, территория	Сроки	Ответственные исполнители
1	Вебинары			
	Особенности подготовки обучающихся к ВПР-6 по географии	Учителя географии Ростовской области	Январь 2019 г.	Эртель А.Б.
2	Конференции			
	Августовские педагогические конференции	По заявкам территорий	Август 2018	Эртель А.Б.
3	Всероссийский семинар			
	Образовательные практики в школьной географии как форма деятельности ученика, направленные на формирование ключевых компетенций	Методисты, преподаватели ИПК, учителя географии Ростовской области	Октябрь – ноябрь 2018	Осадченко Н.Г., Эртель А.Б.
4	Региональный семинар			
	Реализация регионального географического содержания образовательных программ основного общего образования	Учителя географии Ростовской области	Ноябрь 2018 г.	Эртель А.Б.

№ п/п	Мероприятия	Контингент, территория	Сроки	Ответственные исполнители
5	Профессиональные конкурсы			
	III региональный педагогический конкурс учебно-методических материалов учителей общественных дисциплин «Лучшие уроки педагогов Дона»	Учителя географии Ростовской области	Январь – апрель 2019 г. Сайт института http://ripkro.ru/	Осадченко Н.Г., Эртель А.Б.